



### 3. Entorn socioeconòmic

#### 3.1. Característiques demogràfiques del municipi

En aquest apartat ens ocuparem d'analitzar les principals característiques demogràfiques de la població de Petra, posant de relleu les dimensions, l'evolució, l'estructura i distribució, l'origen i el moviment migratori.

La major part de les dades exposades a continuació s'han extret de la Base de dades Municipal editada per l'Institut Balear d'Estadística (IBAE) a l'any 2001 i 2002.

##### 3.1.1. Estructura i evolució de la població

- Població global

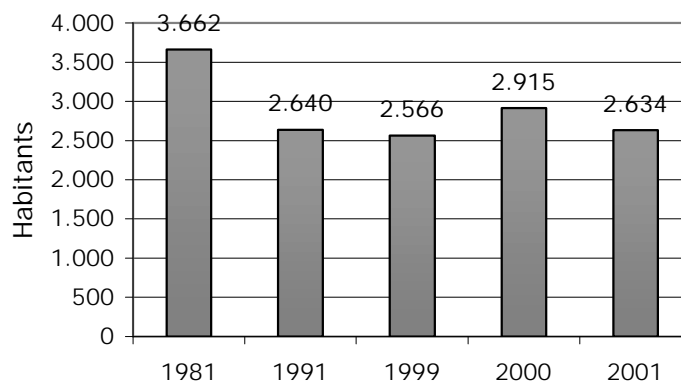
Taula 3.1.1.  
Evolució de la població de Petra

Municipi	1950	1960	1970	1981	1991	1999	2000	2001
Petra	4.943	4.321	4.004	3.662	2.640	2.566	2.915	2.634

Font: IBAE, 2002

Tal com es pot apreciar a la taula anterior, el creixement de la població és fluctuant tenint una població màxima en el 1950 (4.943 habitants), per llavors disminuir fins el 1999 i tornar incrementar-se la població en el 2000. Ja en el 2001 hi tornar haver un descens poblacional. (281 residents menys d'un any per l'altre).

Figura 3.1.1  
Evolució de la població de Petra en els darrers anys



Font: IBAE i elaboració pròpia

Taula 3.1.2  
Distribució de la població de dret de Petra

Municipi	Habitants		
	Nuclis urbans	Dispersa	Total
Petra	2.692	223	2.915

Font: IBAE, 2002

Un 92 % de la població de Petra es concentra al nucli urbà, mentre que la resta (un 8 %) habita en disseminat arreu de tot el terme municipal.

· Estructura de la població

Taula 3.1.3.  
Població de Petra desglossada per sexes

Àmbit	Total			Homes			Dones		
	1996	1998	2001	1996	1998	2001	1996	1998	2001
Petra	2.592	2.571	2.634	1.261	1.244	1.309	1.331	1.327	1.325

Font: IBAE, 2002

La població entre els dos gèneres és equitativa, és a dir, hi ha pràcticament la mateixa població de dones que d'homes.

Tot i aquesta igualtat, cal esmentar a què dels tres anys en que s'han pogut obtenir dades, en tots tres es pot apreciar clarament que hi ha una lleugera majoria de la població de gènere femení.

És a dir que la tendència del creixement de població segueix una pauta clarament definida cap a un sexe: el femení.

Taula 3.1.4.  
Estructura per edats de la població de Petra. 1998

ÀMBIT	POBLACIÓ			PERCENTATGE		
	< 20 anys	20-65	>65 anys	< 20 anys	20-65	>65 anys
Petra	460	1.501	610	17,89	58,38	23,73
TOTAL PLA	4.978	16.284	7.046	17,59	57,52	24,89
ILLA DE MALLORCA	145.510	393.933	98.067	22,82	61,79	15,38

Font: IBAE, 2002

La població majoritària de Petra està compresa entre l'edat dels 20 als 65, és a dir pràcticament de l'edat de la població activa. Els altres dos valors són molt igual. La població entesa com de la "tercera edat", engloba el 25 % de la població total, mentre que la tendència a la manca de natalitat es confirma amb aquest 18 % de població jove petrera.

L'índex d'envelliment de Petra és normal. Aquest ascendeix a 185 %, molt inferior a la mitjana de la Mancomunitat, que és de 212 %.



· Dinàmica de la població

Taula 3.1.5.  
Creixement vegetatiu de la població de Petra. 1990-1997

Municipi	1990	1991	1992	1993	1994	1995	1996	1997	1990-97
Petra	-21	-8	-13	1	-6	-9	-11	-24	-91
Mancomunitat	-177	-169	-140	-87	-152	-140	-106	-145	-1116

Font: IBAE, 2002

S'ha analitzat el creixement vegetatiu de la població de Petra compresa entre els anys 1990 – 1997. El creixement vegetatiu és la diferència entre naixements i defuncions. La tendència de la Mancomunitat és negativa, essent Petra un dels 14 municipis del Pla amb més valors negatiu d'aquest aspecte demogràfic (-91).

3.1.2. Origen de la població i moviment migratori

Taula 3.1.6.  
Balanç migratori a Petra. Període 1995-1998

Municipi	Immigració	Emigració	Balanç
Petra	153	131	22

Font: IBAE, 2002

La darrera dècada, la pèrdua demogràfica s'ha vist compensada per l'arribada de població procedent de la capital, Palma. Més recentment, cal destacar l'arribada de població immigrant (principalment magrebina i alemanya).

Tal com es pot comprovar a la taula 3.1.5., el balanç migratori de Petra és positiu (22).

El 2,76 % del total de la població del municipi en el 2000 era estrangera, essent el municipi amb un menor percentatge amb aquest tipus de població en tota la Mancomunitat, juntament amb Villafranca de Bonany, el qual té el mateix percentatge.

Només s'ha pogut tenir accés al desglossament de la procedència d'aquest conjunt de la població dels anys 1991 i 1998, tal com reflexa la taula següent:

Taula 3.1.7.  
Procedència de població estrangera a Petra. 1991-1998

Municipi	Procedència	1991	1998
Petra	Alemanya	10	30
	Altres	10	16
	Total	20	46

Font: IBAE, 2002

D'un any per altre, hi hagut un creixement de l'ordre del 130 %, dada molt clara a l'hora d'entendre l'arribada constant de població estrangera, sobretot l'alemanya.

### 3.1.3. Unitats domèstiques

Degut a la manca d'informació oficial, a continuació únicament es presenta el percentatge d'habitatges desocupats i secundaris en el municipi de Petra. Els habitatges secundaris s'entenen com a segones residències.

Taula 3.1.8.  
Dades percentuals d'habitatges desocupats i secundaris. Any 1995

Municipi	Desocupats (%)	Secundaris (%)
Petra	16,50	13,37

Font: IBAE, 2002

Hi ha un elevat percentatge de cases desocupades (quasi 1 de cada 5 habitatges). També es deixa clar que Petra no és un municipi turístic ja que només hi ha un 13,37 % d'habitatges de segona residència.

### 3.1.4. Població activa i ocupació

La població activa està constituïda per aquelles persones que generen o que potencialment duen a terme activitats productives.

Bàsicament aquest grup es pot dividir en dos: població ocupada (persones que produeixen béns o serveis) i població aturada (persones disponibles i que cerquen una ocupació).

Cal fer esment que no s'han pogut actualitzar les dades.

Taula 3.1.9.  
La població i l'activitat econòmica de Petra. 1991.

MUNICIPI	Total	Població activa						No consta
		Total activa	Ocupats	Cercant el 1er treball	Amb feina anterior	Inactiva	Servei militar	
Petra	2.640	987	903	6	78	1.614	18	21
Mancomunitat	27.401	10.263	9.399	220	644	16.594	123	221

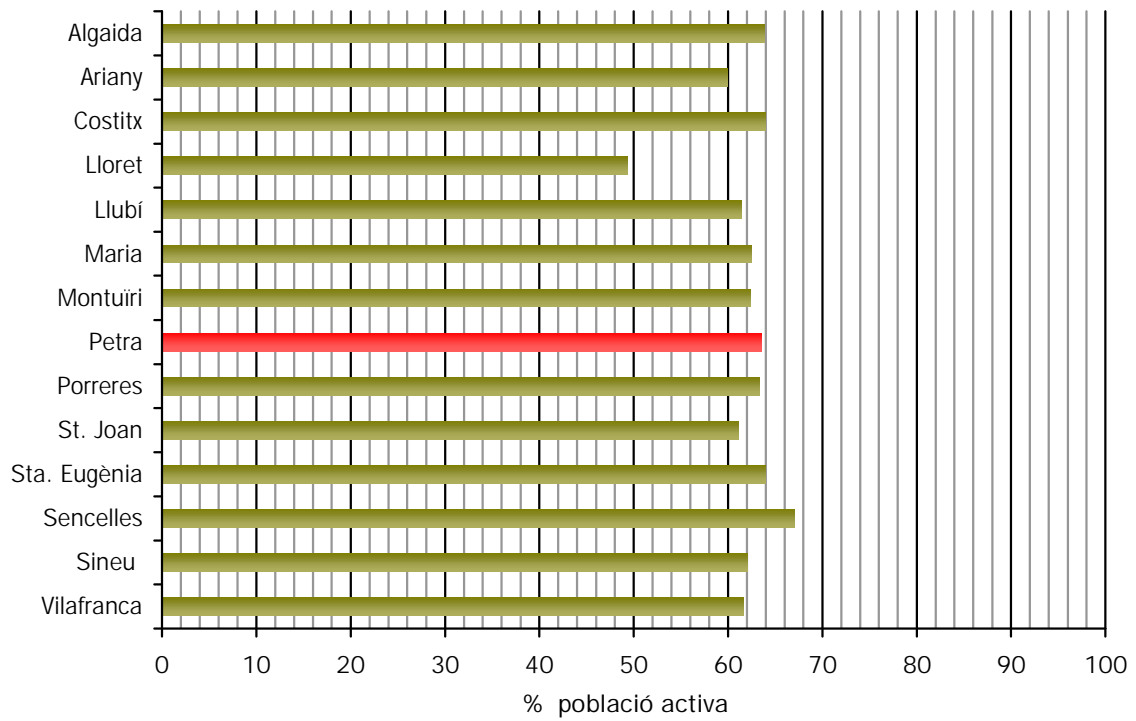
Font: IBAE, 2002

Un 37 % de la població total del municipi està dins el grup de població activa, mentre que un 63 % està declarada inactiva (nins, pensionistes)

D'aquests 37 % de població amb possibilitat de treballar, un 63,48 % està ocupat.



Figura 3.1.2.  
Població activa a Petra i al Pla de Mallorca

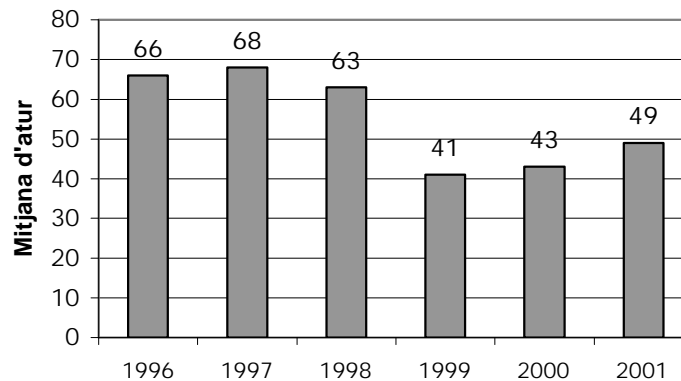


Font: IBAE, 2002 i elaboració pròpia

### 3.1.5. Atur

La població d'atur a Petra, va fluctuant d'un any per altre arribant a la cota més baixa el 1999, amb una mitjana de 41.

Figura 3.1.3.  
Atur en el municipi de Petra. 1996-2001



Font: IBAE i elaboració pròpia

Taula 3.1.10.  
Taxa d'atur a Petra. 1999

Municipi	Sobre la població total (%)	Sobre la població activa (%)
Petra	1,55	2,45

Font: IBAE, 2002

Observam que el percentatge és força baix, fet que determina que la taxa d'atur no és preocupant a Petra.



## 3.2. Característiques socioeconòmiques del municipi

En aquest apartat es presenten els aspectes generals de l'activitat econòmica i productiva de Petra, analitzant l'estructura econòmica i les activitats més importants.

### 3.2.1. Estructura econòmica general del municipi

Històricament, l'activitat agropecuària ha estat la base de l'economia del Pla i de Petra en particular. Aquesta economia es caracteritzava per la baixa productivitat i uns rendiments modestes.

Els cultius predominants han estat de secà (combinant cereals i fruiters). A partir de la segona meitat del segle XIX, i a l'igual que en tota l'illa de Mallorca, es va produir una significativa reducció dels conreus tradicionals mediterranis (cereals, olivera i vinya) i l'expansió d'altres conreus nous com la figuera, el garrover, l'ametller i alguns fruiters de reguiu.

No obstant això, en els darrers quaranta anys, mentre que a l'illa de Mallorca es produïa un important desenvolupament econòmic general derivat del creixement turístic, el Pla i els pobles que la componen ha presentat una forta recessió de l'activitat al sector primari, que no s'ha vist massa compensada pel desenvolupament d'activitats del sector industrial o de serveis.

Així, a la taula 3.2.1. s'observa com la renda del municipi es situa per sota de la del conjunt de l'illa Mallorca quan es superen els 18.000 € de base imposable. La resta de valors analitzats, està per davall la renda a nivell de Mallorca. (vegeu taula 3.2.1.).

Taula 3.2.1.  
Impost de la renda de les persones físiques (IRPF) per trams de base imposable. 1998

IRPF	Base imposable (en mils d'euros)			
	0-3	3-9	9-18	> 18
Petra	4,6	39,2	41,2	14,9
Mancomunitat	5,2	40,9	38,8	15,1
Mallorca	4,4	35,8	40,2	19,6

Font: IBAE. 2001

### 3.2.2. El sector primari

El sector primari el formen l'agricultura, la ramaderia i l'activitat d'extracció d'àrids. En relació als municipis de la resta de l'illa, la Mancomunitat des Pla presenta una elevada activitat agrícola. Una part de la població dels pobles que la conformen es dedica, bé a temps complet, bé a temps parcial a tasques relacionades amb el camp.

A Petra l'estructura de la propietat és comuna: una sèrie reduïda de grans propietats (les possessions) i una gran quantitat de petites parcel·les (de menys d'una hectàrea) resultants de la divisió de les grans propietats que conformen la major part de la superfície de la zona.

## · L'agricultura

Fins als anys '60 del segle XX l'agricultura continuava essent la base fonamental de l'economia dels municipis del Pla igual que Petra. En els darrers 40 anys, però s'ha produït un canvi en l'estructura econòmica, en el qual la població més jove ha abandonat les activitats agràries per cercar feina en el sector terciari i a les zones litorals. Tot i això, encara avui el Pla de Mallorca (juntament amb es Raiguer) és la comarca que presenta una major proporció de terra conreada de l'illa de Mallorca.

Aquest aprofitament agrari del Pla se sustenta en factors físics i històrics: per una banda un sòl adequat per conrear i per altra, la major protecció física de la zona.

La major part de les terres són explotades pels seus propietaris. En minoria són donades en parceria o arrendades

Petra és el tercer municipi amb més hectàrees de superfície agrària del Pla de Mallorca (secà i regadiu). Representa l'11 % del total de la superfície agrària mancomunal (44.936 ha en total).

Cal destacar que Petra és el municipi amb més hectàrees de cultiu de regadiu, amb un total de 475 ha., les quals representen el 20% del total del regadiu existent en el Pla de Mallorca.

Taula 3.2.2.  
Superfície agrària a Petra (en hectàrees). 1994

Municipi	Secà	Regadiu	Total
Petra	4.354	475	4.829
Mancomunitat	42.551	2385	44.936
Herbàcis	16.081	1.965	18.046
Guaret	5.814	0	5.814
Llenyosos	20.656	420	21.076

Font: IBAE, 2002

## · La ramaderia

Tradicionalment la ramaderia del Pla ha estat una activitat complementària a l'agricultura i la seva explotació es realitzava en règim extensiu.

Segons el cens agrari de 1989 al Pla de Mallorca comptava amb 5.402 caps de bestiar boví, 127.455 ovelles, 2.120 cabres, 19.202 porcs, 711 cavalls, 102.444 caps d'aviram, 1479 conills i 121 caieres.

La major part de les granges s'exploten en règim extensiu o semi-extensiu excepte en el cas de les de porcí i aviram.

D'aquestes darreres explotacions a Petra, es disposa de dades més actuals (any 2001) que es presenten a la taula 3.2.3.





Taula 3.2.3.  
 Cens de bestiar porcí i aviram a Petra i a la Mancomunitat. 2001

Municipi	Bestiar porcí		Aviram <sup>1</sup>
	Reproductor <sup>2</sup>	Engreix	
Petra	149	2.200	1.100
Mancomunitat	4.077	19.567	165.012

Font: IBAE, 2002

#### · Activitat extractiva

Durant les darreres dècades, l'augment del sector de la construcció a l'illa, també ha repercutit en un increment de l'activitat extractiva insular en general i als municipis del Pla de Mallorca en particular.

Petra destaca entre tots el municipis per ser el qui posseeix més pedreres actives de tota la Mancomunitat del Pla de Mallorca amb un total de 10. De fet representa el 45 % del total de les pedreres actives existents actualment. (Vegeu taula 3.2.4.)

Taula 3.2.4.  
 Pedreres actives existents a Petra i al Pla de Mallorca 1999

MUNICIPI	Molasses	Calcàries	Argiles	TOTAL
Petra	9	0	1	10
TOTAL MANCOMUNITAT	11	8	3	22

Font: Diverses fonts

### 3.2.3. El sector secundari

Tradicionalment, el sector industrial ha presentat una baixa implantació en els municipis del Pla. Així, durant la primera meitat del segle XX es tractava d'una activitat artesanal i familiar, on predominaven els petits tallers o fàbriques de calçat, ferreries, fusteries, teixits, embotits, vidres, productes agroalimentaris, elaboració de vi, aiguardents i licors, etc.

Actualment l'activitat es concentra en el sector de la construcció i branques auxiliars (tallers de treball amb fusta, tallers de treball amb ferro, tallers mecànics i tallers de treball amb vidre).

Petra és un dels pocs municipis del Pla que tenen una mínima presència les activitats industrials.

Petra és el municipi que té més activitats destinades al treball de la fusta (un 16 % del total de la Mancomunitat)

<sup>1</sup> Explotacions superiors a 250 individus (gallines ponedores i pollastres d'engreix - *Broilers*).

<sup>2</sup> Explotacions superiors a 30 individus.

Taula 3.2.5.  
Activitat Industrial a Petra. Nombre d'empreses

MUNICIPI	Fàbriques de teules i totxos	Tallers mecànics	Tallers xapa pintura	Treball amb ferro	Treball amb fusta	Treball amb vidre
Petra	0	5	1	3	10	0
Mancomunitat	10	39	7	33	61	1

Font: IBAE, 2002

Es veu que hi ha un predomini clar del treball de la fusta, seguit dels tallers mecànics i del treball amb ferro.

### 3.2.4. El sector terciari

El poc pes demogràfic i econòmic del Pla condiona el desenvolupament del sector terciari. La dotació de serveis és, en general, molt elemental, ja que la comarca no té un contingent demogràfic que justifiqui la presència d'una oferta variada de serveis personals.

L'escassa significació de les activitats agrícoles i industrials tampoc no ha donat lloc a una presència important de serveis destinats a empreses. En aquest sentit, només cal apuntar una certa representació del comerç a l'engròs i algunes gestories i agències d'entitats financeres.

Tampoc cal d'oblidar la curta distància de Petra respecte als grans centres urbans amb un notable desenvolupament del sector serveis: Manacor en primer lloc, Inca en un segon terme i Palma en un tercer.

La taula 3.2.6. mostra les importants diferències entre el sector serveis del Pla i el del conjunt de les Illes Balears.

Taula 3.2.6.  
Indicadors de l'activitat dels serveis del Pla i de les Balears. 1998

Indicador	Pla de Mallorca	Illes Balears
Llicències comercials al menor /1000 habitants	15,9	29,5
Llicències comercials a l'engròs /1000 habitants	4,9	6,7
Oficines bancàries / 1000 habitants	0,65	1,33

Font: IBAE. 2002

Les oficines del sistema de creditici a Petra venen representades a la taula 3.2.7.

Taula 3.2.7.  
Oficines dels sistema de creditici a Petra (2001)

Tipus d'oficina	Nombre
Banca	1
Caixes	2

Font: IBAE. 2002



· Comerç

Pel que fa al comerç, encara que actualment es trobi en expansió, la seva tipologia és relativament primària, amb un predomini dels establiments al menor, dedicats a la venda de productes agraris i alimentaris, begudes i tabac, i que majoritàriament només disposen d'un o dos empleats .

Taula 3.2.8.  
Establiments comercials a Petra i al Pla de Mallorca. 2000

Municipi	Comerç a l'engròs	Comerç al detall					Total
		Alimentació	Tèxtil	No Alimentació	Grans superfícies	Mixt o integrat	
Petra	15	14	4	21	0	4	43
El Pla	83	151	34	222	0	57	430

Font: IBAE, 2002

El 18 % dels comerços a l'engròs estan ubicats a Petra igual que el 10 % dels comerços al detall.

Òbviament Petra no té grans superfícies igual que la resta de municipis que conformen el Pla de Mallorca.

Taula 3.2.9.  
Nombre d'establiments de restauració a Petra. 2000

Municipi	Restaurants	Bars
Petra	6	11

Font: IBAE, 2002

La majoria dels establiments de restauració existents en el municipi són bars. (pràcticament el doble de bars que de restaurants)

· Allotjaments turístics

A l'any 2000 hi havia un total de 17 establiments d'allotjament al Pla de Mallorca, dels quals dos estaven instal·lats al municipi. En concret hi havia 1 agroturisme i 1 allotjament catalogat com a turisme d'interior (IBAE 2001)

### 3.3. Qualitat de vida

#### 3.3.1. Salut

- Centres d'atenció sanitària

Actualment la Mancomunitat des Pla compta amb una bona dotació de centres d'atenció sanitària primària (metges, ATS, o auxiliars que atenen les necessitats més bàsiques) i Petra no és una excepció.

Quan els habitants de Petra han de rebre atenció sanitària especialitzada, s'han de desplaçar als hospitals de Manacor o a Palma (Son Dureta o Son Llätzer).

D'altra banda, cal destacar que el municipi disposa d'una farmàcia.

En concret a Petra hi ha un consultori obert de dilluns a divendres de 8 a 3 que depèn del PAC de Villafranca on s'atenen els casos més urgents. Aquest primer té dos metges i un ATS.

#### 3.3.2. Educació

A la Mancomunitat des Pla de Mallorca hi ha un total de 14 centres públics d'educació infantil i primària. Petra en disposa d'un i és el CP Fra Juníper Serra.

Taula 3.3.1.  
Nombre d'alumnes matriculats a Petra en el curs 1999-2000

Municipi	Infantil	Primària	Núm. de centres	Núm. de professors	Total alumnes
Petra	73	132	1	16	205

Font: IBAE, 2002

S'ha de senyalar que el municipi gaudeix d'un complex polisportiu, de 3 pistes polisportives (d'aire lliure) i d'una piscina.

D'altra banda, també cal destacar l'existència de Serveis socials mancomunats, els quals ofereixen el següents serveis:

Informació, orientació i assessorament dirigit a individus, grups o entitats sobre aspectes que afectin a l'àmbit personal, familiar o social.

Servei d'Ajuda a Domicili per a majors, minusvàlids i famílies.

Treballs de prevenció i inserció social: prevenció de l'abús de drogues, integració de disminuïts, desenvolupament de serveis socials per a la població, etc.